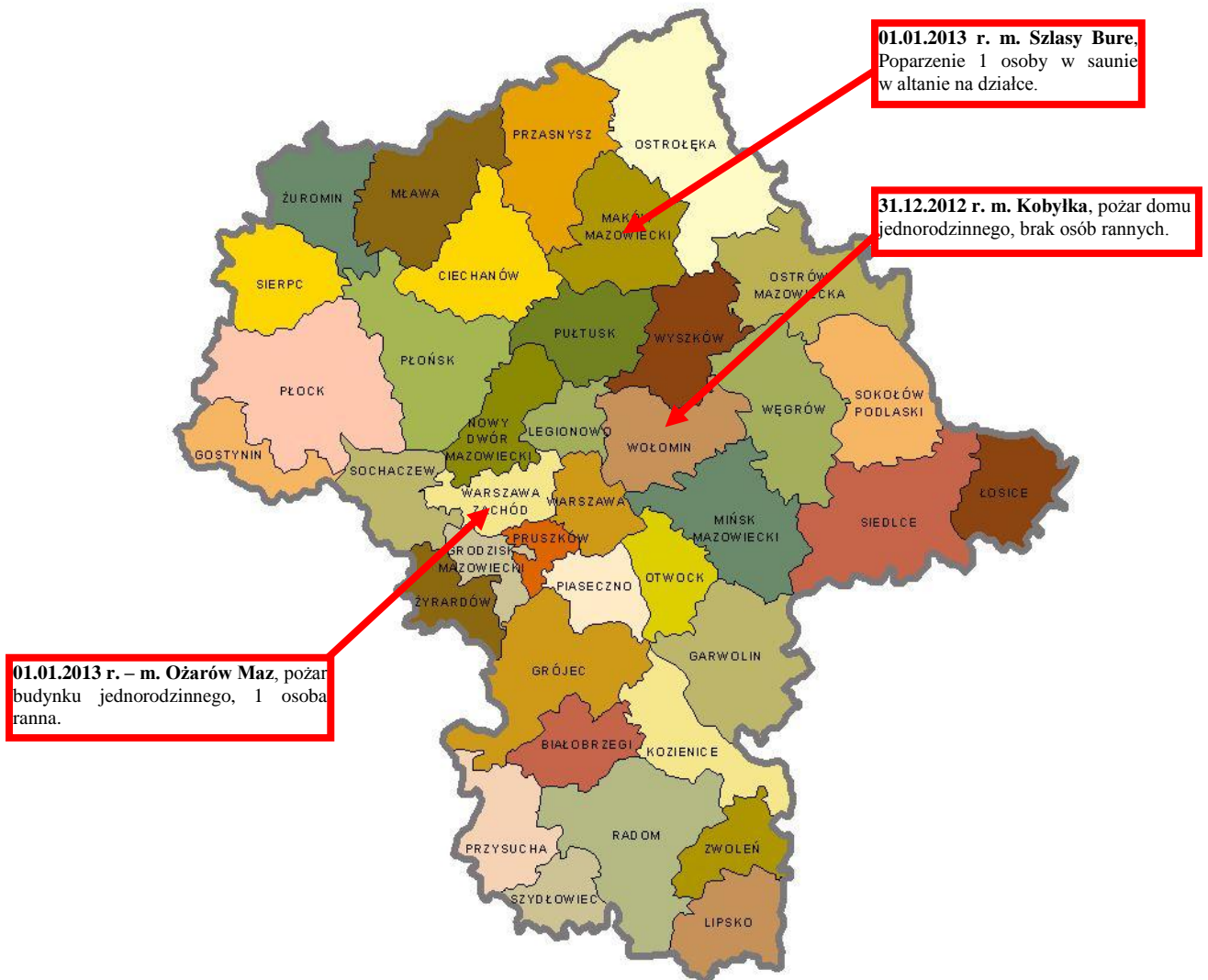




BIULETYN INFORMACYJNY NR 1/2013

za okres od 31.12.2012 r. godz. 8.00 do 01.01.2013 r. do godz. 8.00.



PROGNOZA POGODY DLA WOJ. MAZOWIECKIEGO

Ważność: od godz. 07:30 dnia 01.01.2013 do godz. 07:30 dnia 02.01.2013

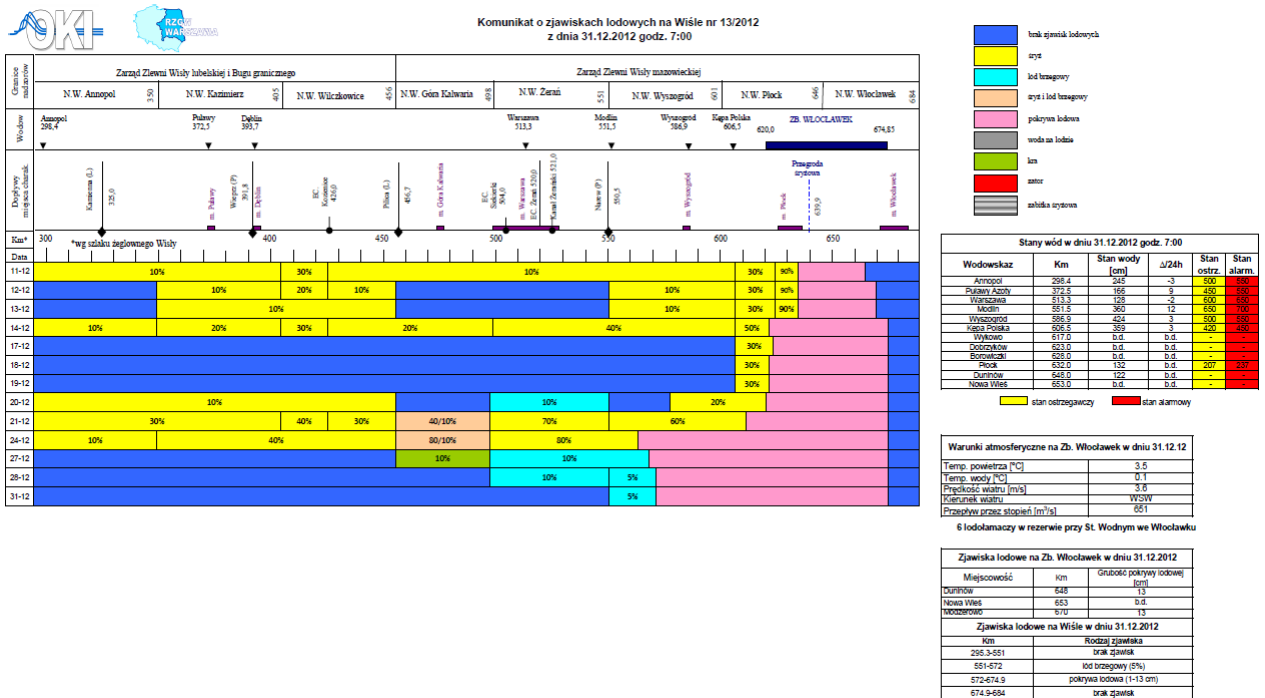
W dzień zachmurzenie umiarkowane. Temperatura maksymalna od 3°C do 5°C. Wiatr umiarkowany, południowo-zachodni. W nocy zachmurzenie duże z większymi przejaśnieniami. Na zachodzie i północy regionu opady deszczu, przechodzące w deszcz ze śniegiem. Przejściowo możliwy marznący deszcz, powodujący gołoledź. Temperatura minimalna od -2°C do 0°C. Wiatr słaby i umiarkowany, południowo-zachodni.

PROGNOZA POGODY NA KOLEJNĄ DOBĘ

Ważność: od godz. 07:30 dnia 02.01.2013 do godz. 07:30 dnia 03.01.2013

W dzień zachmurzenie duże z większymi przejaśnieniami. Przelotne opady deszczu ze śniegiem i deszczu. Temperatura maksymalna od 1°C do 3°C. Wiatr słaby, okresami umiarkowany, południowo-zachodni. W nocy zachmurzenie duże z większymi przejaśnieniami. Opady deszczu i deszczu ze śniegiem. Temperatura minimalna od 0°C do 1°C. Wiatr umiarkowany, południowo-zachodni.

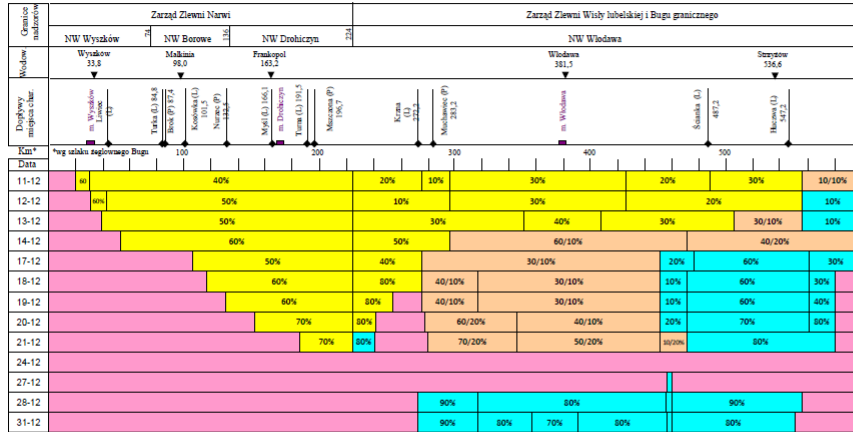
Komunikat o zjawiskach lodowych na rzece Wiśle



Komunikat o zjawiskach lodowych na rzece Bug



Komunikat o zjawiskach lodowych na Bugu nr 13/2012
z dnia 31.12.2012 godz. 7:00



- brak zjawisk lodowych
- syta
- lód brzegowy
- syta i lód brzegowy
- pokrywa lodowa
- woda na lodzie
- lina
- zastój
- zabliża sztywna

Stany wód w dniu 31.12.2012 godz. 7:00

Wodowskaz	Km	Stan wody [cm]	Δ/24h	Stan ostrz.	Stan alarm.
Strzyżów	536.6	449	16	650	800
Dorochusk	457.2	220	9	200	430
Włodawa	381.5	170	-4	250	350
Krzyszów	298.7	253	4	300	450
Frankopol	183.2	166	-1	250	350
Małkinia	98.0	275	9	350	450
Wyszków	33.8	324	11	400	450

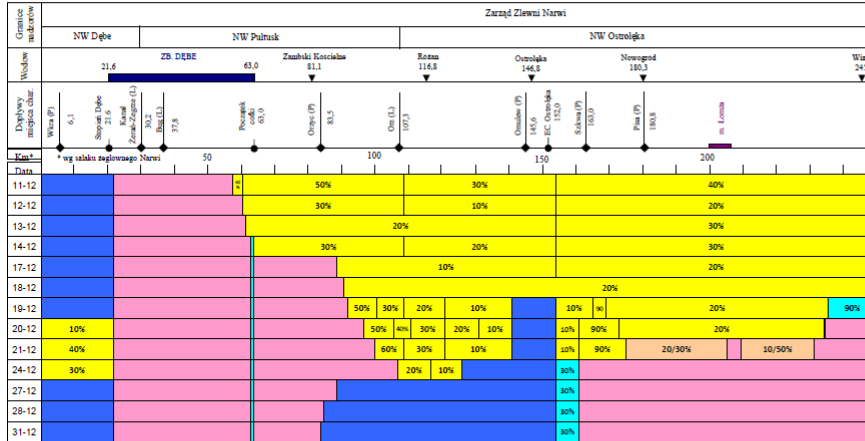
Zjawiska lodowe na Bugu w dniu 31.12.2012

Km	Rodzaj zjawiska
0-272	pokrywa lodowa
272-316	lód brzegowy (80%)
316-356	lód brzegowy (80%)
356-390	lód brzegowy (70%)
390-456	lód brzegowy (80%)
456-456	lód brzegowy (60%)
456-550	lód brzegowy (80%)
550-587.2	pokrywa lodowa

Komunikat o zjawiskach lodowych na rzece Narwi



Komunikat o zjawiskach lodowych na Narwi nr 13/2012
z dnia 31.12.2012 godz. 7:00



- brak zjawisk lodowych
- syta
- lód brzegowy
- syta i lód brzegowy
- pokrywa lodowa
- woda na lodzie
- lina
- zastój
- zabliża sztywna

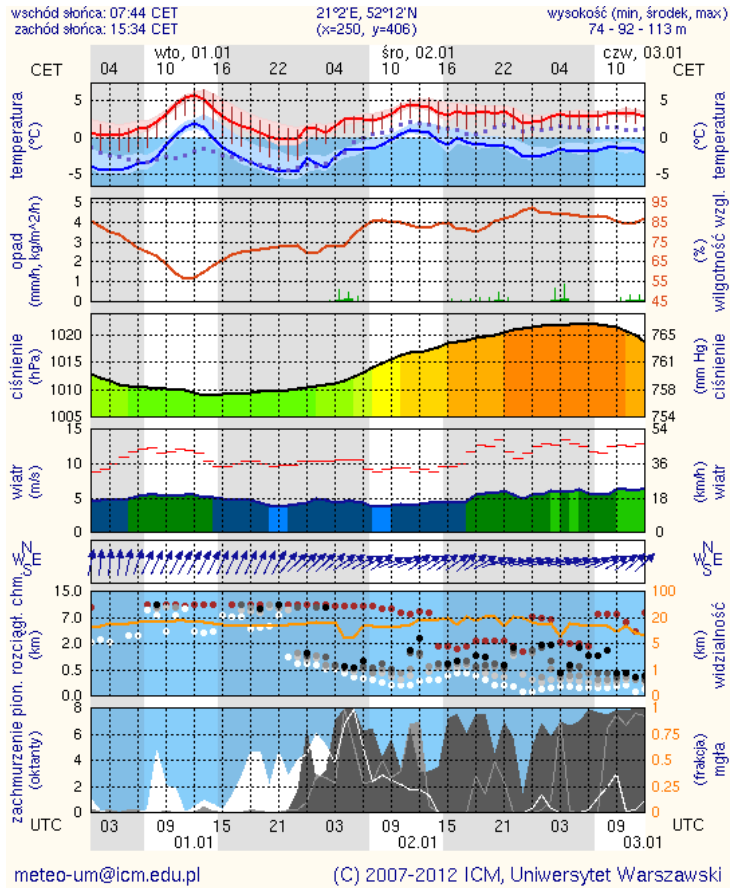
Stany wód w dniu 31.12.2012 godz. 7:00

Wodowskaz	Km	Stan wody [cm]	Δ/24h	Stan ostrz.	Stan alarm.
Włocławek	245.9	385	3	440	470
Nowogród	180.3	205	-1	300	400
Ostrołęka	146.8	153	7	300	380
Różan	116.8	b.d.	b.d.	400	450
Zambki Kościelne	81.1	370	-1	420	450

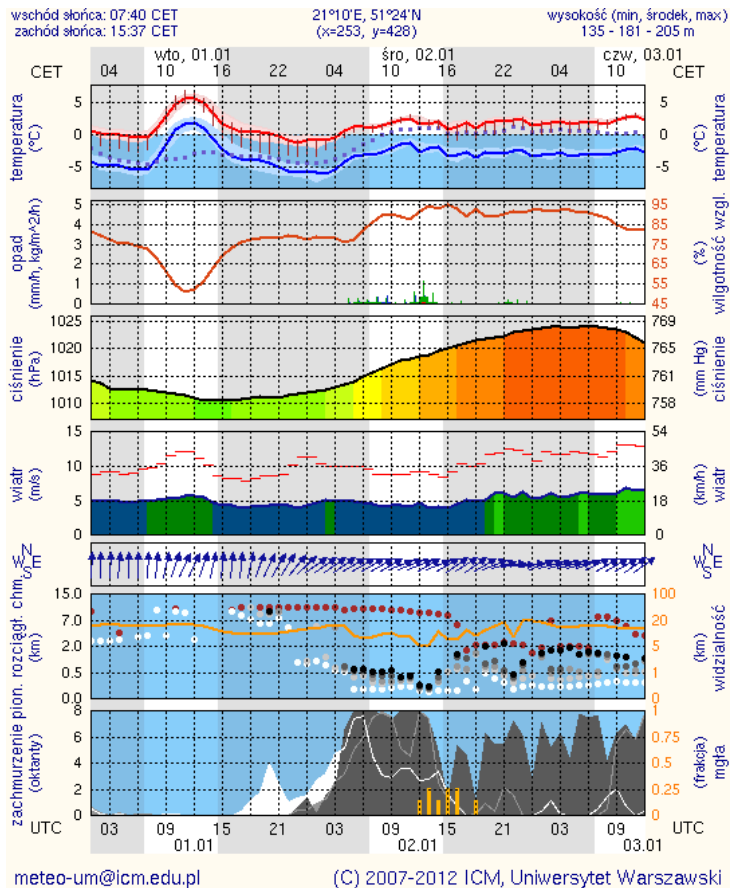
Zjawiska lodowe na Narwi w dniu 31.12.2012

Km	Rodzaj zjawiska
0-21.6	brak zjawisk
21.6-62.3	pokrywa lodowa
62.3-63.1	lód brzegowy (10%)
63.1-83	pokrywa lodowa
83-153	brak zjawisk
153-180	lód brzegowy (30%)
180-245.9	pokrywa lodowa

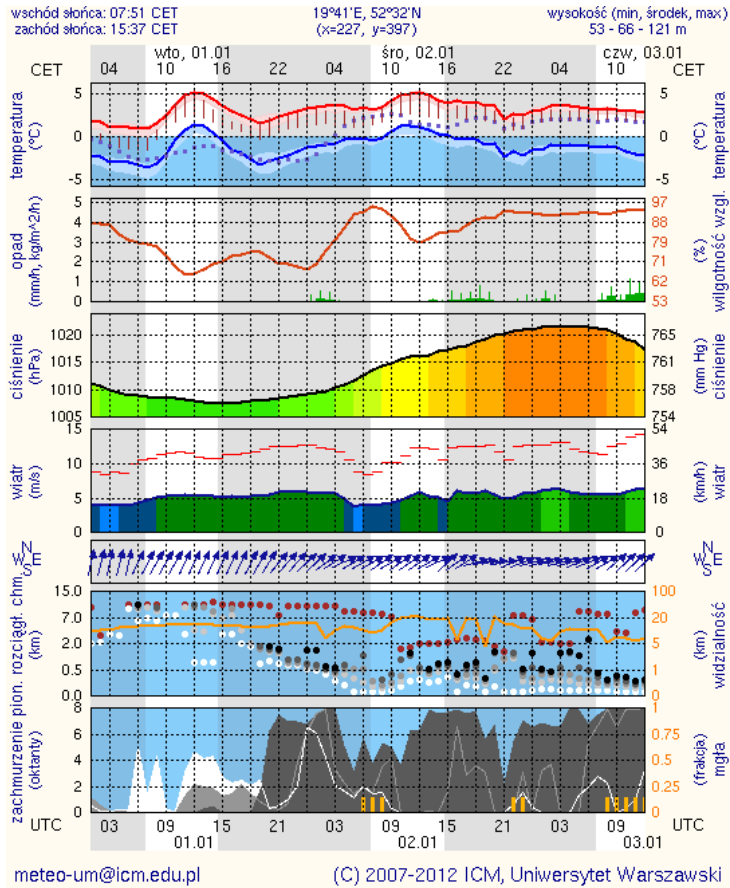
Meteorogramy dla m. st. Warszawy



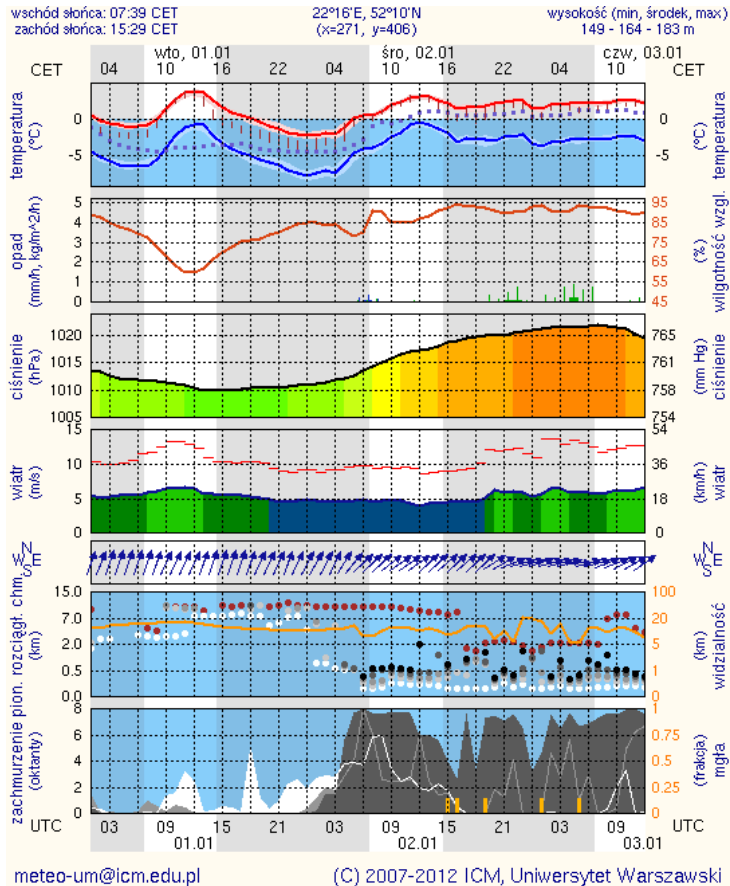
Meteorogramy dla Radomia



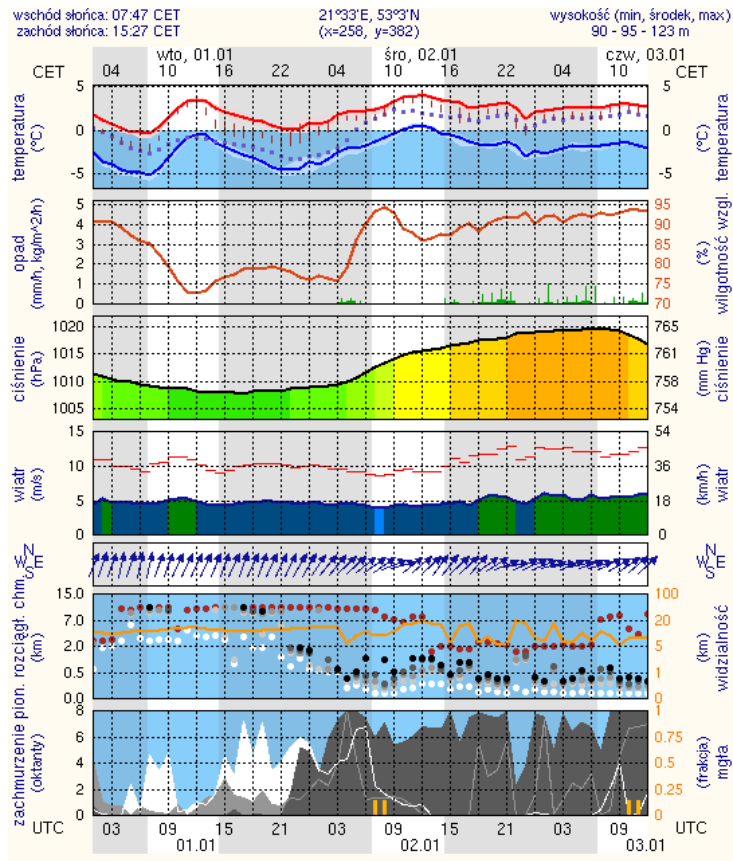
Meteorogramy dla Płocka



Meteorogramy dla Siedlec




Meteorogramy dla Ostrołęki



meteo-um@icm.edu.pl

(C) 2007-2012 ICM, Uniwersytet Warszawski

Zestawienie danych statystycznych za okres 31.12.2012 – 01.01.2013 r.

	KOMENDA STOŁECZNA POLICJI		W analizowanym okresie
	1) Odnotowano wypadków	Ogółem	2
	2) Ofiary śmiertelne w wypadkach drogowych/kolejowych/lotniczych		0/0/0
	3) Osoby ranne w wypadkach drogowych/kolejowych/lotniczych		2/0/0
	4) Utonięcia /wychłodzenia		0/0
	KOMENDA WOJEWÓDZKA POLICJI		W analizowanym okresie
	1) Odnotowano wypadków	Ogółem	9
	2) Ofiary śmiertelne w wypadkach drogowych/kolejowych/lotniczych		2/0/0
	3) Osoby ranne w wypadkach drogowych/kolejowych/lotniczych		14/0/0
	4) Utonięcia /wychłodzenia		0/0
	KOMENDA WOJEWÓDZKA PAŃSTWOWEJ STRAŻY POŻARNEJ		W analizowanym okresie
	1) Liczba pożarów	ogółem	
	2) Ofiary śmiertelne w pożarach/zaczadzenia		0/0
	3) Osoby ranne w pożarach/zatrucia CO		0/0